

YILLIK FAALİYET RAPORU

2019



**Bilgi
Yönetimi
Birimi**



CONTENT

01	ACU
06	MU
10	DYNAMO REPORTS
12	FLASH REPORTS
16	THEMATIC REPORTS
20	PANORAMIC REPORTS
23	SITUATIONAL REPORTS
27	ONLINE INTERACTIVE STUDIES
30	ONLINE INTERACTIVE MAPS

”

ACU

Yardıma ve Koordine Birimi (ACU), 2012 yılında kurulan ve bağışçılarını, uygulayıcı kurumların ve yerel ortakların çabalarını koordine ederek Suriye halkına sağlanan yardımlarını etkisini en üst düzeye çıkarmaya odaklanan hükümet dışı, siyasi olmayan, kar amacı gütmeyen bir ulusal Suriye kurumudur. ACU, 2.000'den fazla mutabakat zaptının imzalandığı birçok yerel ve uluslararası ortağa sahiptir.

ACU

ACU, Suriye krizine müdahalede bulunan yardım aktörlerinin karar verme kapasitesini güçlendirmeyi amaçlamaktadır. Bu, Suriye'deki insani durum hakkında bilgi toplamak, bilgiyi analiz etmek ve bunu paylaşmak yoluyla yapılır. Bu amaçla Yardım ve Koordine birimi, Bilgi Yönetimi Birimi (IMU) aracılığıyla, eğitim düzeyi, bilgi kaynakları ve çeşitli koşullar altında çalışma ve iletişim kurma yetenekleriyle ilişkili belirli kriterlere dayanarak işe alınan sayım görevlilerinden geniş bir iş ağı oluşturmuştur. IMU, diğer aktif uluslararası yardım aktörleri tarafından ulaşılmaması zor verileri toplar ve DYNAMO, Değerlendirme, Tematik Rapor, Harita, Flaş Raporları ve interaktif Çalışmalar gibi farklı türde bilgi ürünleri yayınlar.



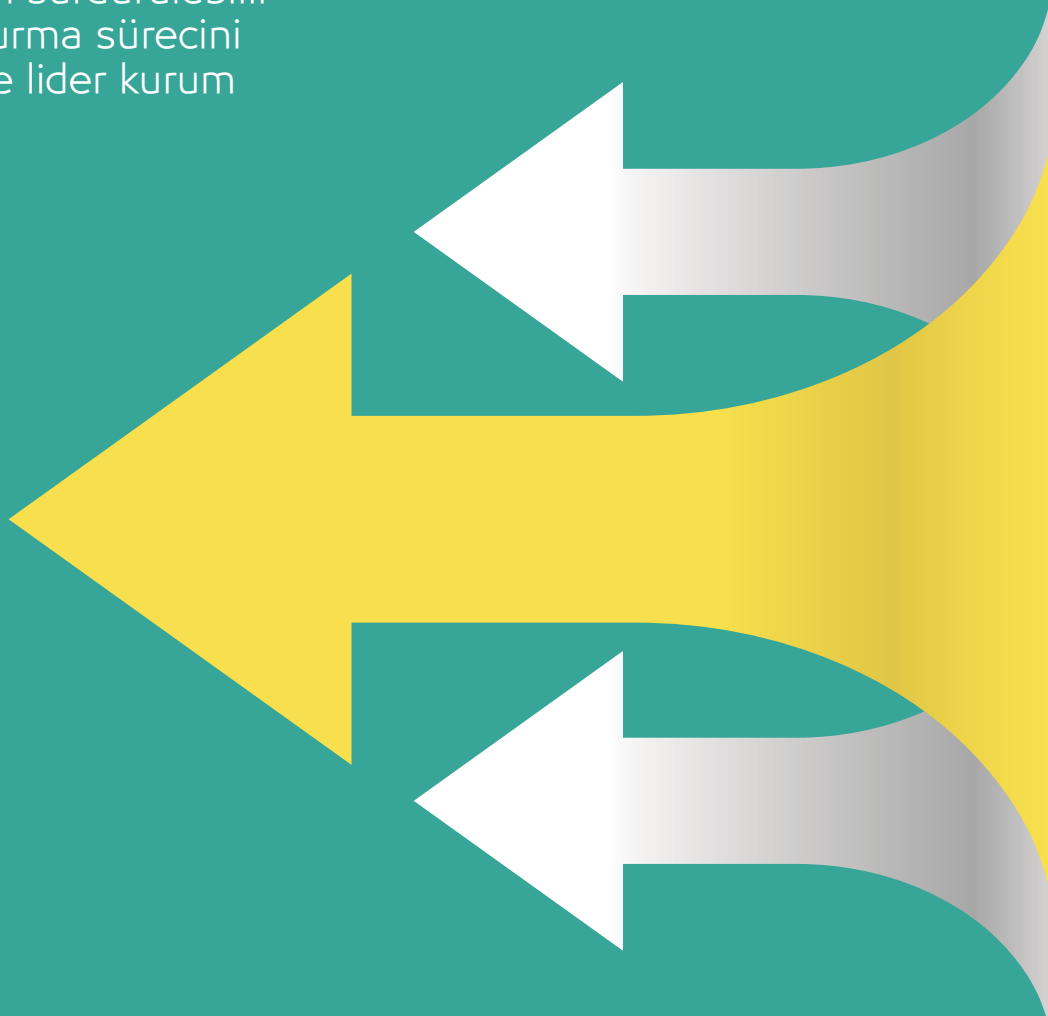
MISYON

We work for a decent life for all Syrians by managing and coordinating information and support.



VİZYON

İnsani yardım ve Suriye'nin sürdürülebilir kalkınması için karar oluşturma sürecini planlama ve desteklemede lider kurum olmak



İLKELEER

- ŐEFFAFLIK
- BAĐIMSIZLIK
- İNSANCILLIK
- PROFESYONELLIK
- HESAP VEREBİLİRLİK
- AYRIMCILIK GÖZETMEME
- KATILIMCILIK



”

**BİLGİ
YÖNETİMİ
BİRİMİ (IMU)**

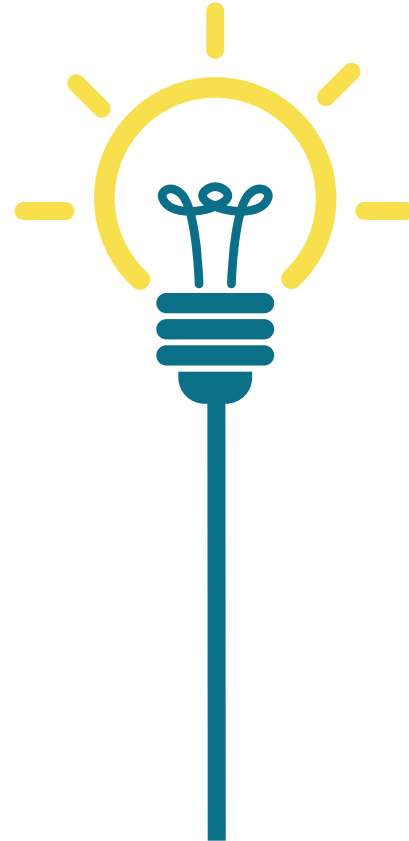
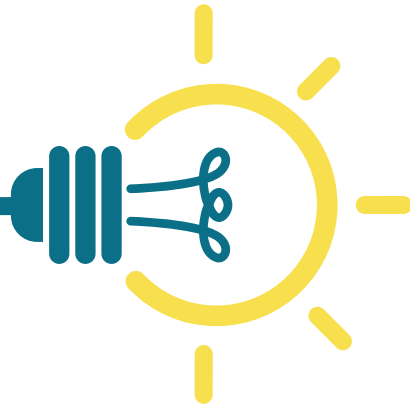
IMU

Bağışçılar, BM ajansları, Suriye ile alakalı ve Suriye içinde faaliyet gösteren uluslararası ve yerel kuruluşlar gibi birçok paydaş için merkezi bilgi ve veri kaynağı olduğundan ACU'nun en önemli departmanlarından biridir. IMU, 2012'deki kuruluşundan bu yana, alt bölgeler ve ÜİYOK (Ülke içinde Yerinden Olmuş Kişiler) kamplarında, Suriye içinde savaştan etkilenen bölgelerdeki insani duruma ışık tutmak için duyarlı, yenilikçi ve etkili bir şekilde raporlar üretmektedir. IMU, Suriye'ye yayılmış geniş bir nitelikli sayım görevlisi ağı tarafından toplanan verilere bağlı olarak periyodik olarak güncellenen çeşitli bilgi ürünleri yayınlar. IMU, ürünlerini Arapça, Türkçe ve İngilizce olarak üç dilde yayınladı



İLKELER

Temel deęerimiz insancılık, tarafsızlık, bütünlük ve bağımsızlıktır. Ayrıca en iyi iş veren olma çabamız çerçevesinde yaptığımız her işte; "zararsızlık" ilkesinin yanında, çatışma ve cinsiyet duyarlılığı, kişisel dürüstlük, yaratıcılık, güvenilirlik, geribesleme ve sürekli iyileştirme ilkelerine inanıyoruz.



IMU'NUN KAPSAMI

The IMU field network of enumerators consists of 74 sub-district enumerators covering 74 sub-districts in addition to 26 camp enumerators who cover the camps of Aleppo and Idlib governorates. IMU coverage includes all nongovernmental areas in Syria. IMU field enumerators are ACU full-time employees who have substantial experience in data collection and whose main task is to collect primary data in all the different sectors. Field enumerators have been trained before each data collection as shown on the map.



”

DYNAMO RAPORLARI

Suriye Dinamik izleme Raporları veya DYNAMO, tüm Suriyelilerin yarısından fazlasının evini terk etmek zorunda kaldığı bir zamanda, Suriye'nin sivil toplum bölgelerindeki insani durumu kapsamlı bir şekilde açıklamak ve Suriye içerisindeki halkın insani ihtiyaçları hakkında doğru veri elde etmenin önemiyle, tüm sektörlerde uygun bir yanıt vermek için yürütülen çok sektörlü değerlendirmelerdir.

DYNAMO KUZEY SURIYE KAMPLARI 2019

Bu rapor, 7 Kasım 2019'da birden çok sektörü ve ilgili ayrıntılarını kapsayarak, Halep ve Idlib valiliklerindeki 14 ilçede belirlenen 320 kampın koşullarını yansıtmak üzere yayınlandı. Amaç, aktif aktörlerin, çok sayıda can alan felaketlerin riskini önlemek için, ÜİYOK'lerin ihtiyaçlarının büyüklüğü ve sayılarıyla orantılı olarak müdahale planlamasını kolaylaştırmak için oradaki insani durumun kapsamlı bir açıklamasını vermektir.

Ayrıca rapor, WASH, Gıda Güvenliği ve Sağlık sektörlerinin durumu ve oradaki kış şartlarına hazırlama ihtiyaçlarına ek olarak, kamplar, kamp sakinleri ve 2019 kışında karşılaşılan zorluklar hakkında genel bilgiler içermektedir. Rapor, bu kampların koşullarının Sphere Project standartlarıyla karşılaştırılmasına dayanan bazı önerilerle sonuçlandı.



”

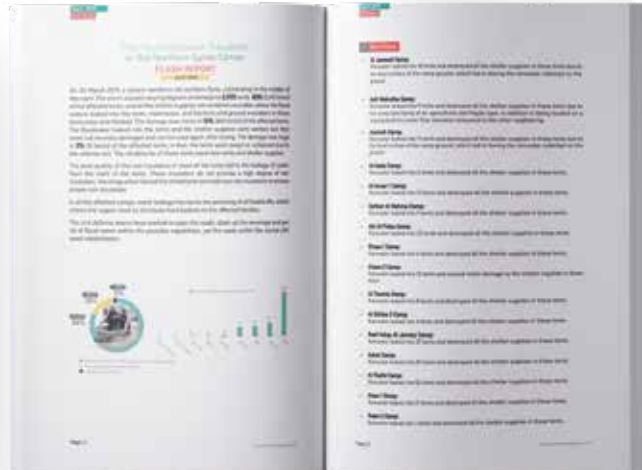
FLAŞ

RAPORLARI

Bu tür raporlar, kimyasal saldırı, zorla yerinden ettirmek, göç akını, söz konusu alandaki insani ihtiyaçlara ışık tutmak ve etkilenen siviller için acil müdahale ve yardım ulaştırmak için yoğunlaştırılmış güvenlik durumu olarak Suriye'nin sivil toplum bölgelerindeki belirli bir insani durum için kırmızı bayrak olarak üretilmektedir.

KUZHEY SURIYE KAMPLARINDA İNSANI DURUM V3

3 Nisan 2019'da yayımlanan raporun 3. sayısı aracılığıyla, ACU'ya bağlı IMU, ÜİY-OK'ların kuzey Suriye kamplarındaki koşullarının gerçek bir resmini vermek ve insani yardım kuruluşlarından acil bir dönüş olarak Kuzey Suriye'de, çadırlarını etkileyen şiddetli bir yağmur fırtınasının ardından etkilenen İÜYOK'ların acılarını hafifletmek adına, oradaki acil durumu rapor etmek için çalışıyordu. Rapor, tüm kamplardaki barınak malzemeleri de dahil olmak üzere 2,925 çadırın %82'sinde (2,412 çadır) meydana gelen çeşitli hasar dereceleri hakkında ayrıntılı bilgi sunmaktadır.



İDLİB VE HAMA'DAKİ SAHA GELİŞMELERİ VE YERİNDEN ETME HAREKETLERİ

7 Mayıs 2019'da (IMU), 2019 Nisan ayının başından başlayarak, Suriye rejimi ve Rusya'nın başlattığı, idlib Valiliği'nin kurtarılmış bölgeleri ile komşu kırsal bölgelerin bombalanmasını içeren askeri operasyonların tırmanışına ışık tutmak için "İdlib ve Hama'daki Saha Gelişmeleri ve Yerinden Etme Hareketleri" flaş raporunun 3. nüshasını yayınladı. IMU sayım görevlileri, ayrıca 1 Nisan- 5 Mayıs 2019 arasındaki dönem için 11,332 İÜYOK'un kuzey Suriye kamplarına vardığı, idlib, Halep ve Hama valiliğinin şehir ve kasabaları arasında dağıtılan toplam 143,710 İÜYOK'un tamamını belgelemeyi başardılar.



İDLİB, KUZEY HAMA KIRSALI, BATI VE GÜNEY HALEP KIRSALLARINDA SAHA GELİŞMELERİ V4 & V5

(IMU), "İdlib, Kuzey Hama Kırsalı, Batı ve Güney Halep Kırsallarında Saha Gelişmeleri ve Yerinden Etme Hareketleri" flaş raporunun 4. (19 Mayıs 2019) ve 5. (28 Ağustos 2019) nüshalarını yayınladı. 4. baskıda IMU sayım görevlileri, Suriye rejimi ve Rusya'nın askeri operasyonlarını tırmandırmalarının ardından bombalamada hedeflenen 48 tesisi belgelemeyi başardılar. İstatistiklere göre, bu saldırı sonucunda kurbanların içinde 63 çocuğun da bulunduğu toplam 261 sivil öldürüldü. İÜYOK'ların sayısı 202,689 İÜYOK'a yükseldi. Buna ek olarak, 1 Nisan- 14 Mayıs 2019 arasındaki dönemde Kuzey Suriye kamplarına 56,501 İÜYOK ulaştı.

5. nüsha, Suriye rejimi ve Rusya tarafından yapılan askeri saldırıya ışık tutarak, buna ek olarak bombardımanda hedef alınan yaşamsal tesislerin 142'ye ulaştığı ve kurbanların sayısının dikkat çekici bir şekilde aralarında 262 çocuğun da bulunduğu 1,166 sivile ulaştığı 1 Mart -24 Ağustos 2019 arasındaki dönemi kapsamakta.

1 Nisan ile 24 Ağustos 2019 arasındaki dönemde 93.595 ÜİYOK kuzey Suriye kampına gelirken ÜİYOK'ların sayısı önemli ölçüde artarak 551.976 ÜİYOK'a ulaştı.



”

TEMATİK RAPORLAR

Bu rapor türü kamu dışı alanlarda belirli bir sektörün ihtiyaçlar, öncelikler ve öneriler açısından durumunu değerlendirmek için Eğitim, FSL, Sağlık gibi bir tema üzerinde odaklanmaktadır.

SURIYE'DEKİ OKULLAR 2019

Bu, Suriye'deki sivil toplum bölgelerindeki eğitim sektörünü izleyen yıllık "Suriye'deki Okullar" tematik raporunun 5. nüshasıdır. Ayrıca, 6 valilikte 78 ilçede 4,016 okulu kapsayan 2018/2019 öğretim yılının ikinci yarısında okulların durumunu değerlendirmektedir. Raporun bölümleri; metodoloji, fonksiyonel okul binaları, okullarda su sanitasyonu ve hijyen, okul gereçleri, eğitim düzeyleri ve okula devam, müfredat, karneler, öğrenciler, öğrencilerin ve okulların ihtiyaçları, öğretmenler, psikolojik destek ve engelli çocuklar, politikalar ve eğitim sürecini yöneten prosedürler, işlevsel olmayan okullar, öncelikler ve öneriler hakkında ayrıntılı bilgiler içerir.

ACU'ya bağlı IMU, raporun yayınlanması yoluyla eğitim sektörünün temel ihtiyaçlarını savunma; eğitim sektörüne sürekli destek sağlanamaması durumunda daha tutarlı bir yanıtı ulaşma; ve öğrencilerin ve öğretim elemanlarının artan acısına merhem olmayı hedefler.



KUZEY BATI SURIYE İÇİN ORTAK EĞİTİM İHTİYAÇ DEĞERLENDİRME RAPORU (JENA)

IMU, Cluster in Turkey ve Save the Children örgütü (Çocukları Kurtarın/ SCI)'nin gözetimi altında, Education Cluster'ın ortaklarından 13 insani yardım kuruluşuyla iş birliği yaparak, kuzey batı Suriye'de Suriye rejiminin kontrolü dışında kalan bölgele- rdeki Okul Dışında Kalan Çocuklar (OOSC) için bir Ortak Eğitim ihtiyaç Değer- lendirmesi (JENA) gerçekleştirdi. Çalışma, 89 şehir ve kasabaya ek olarak 26 düzenli ve kendiliğinden oluşan kamp da dahil 115 topluluğu kapsamaktadır. Araştırmaya göre, Suriye'nin kuzeybatısında (değerlendirilen ilçelerde) okul çağındaki çocuk sayısı 1,712,468'e ulaştı; dahası, bu okul çağındaki çocukların % 34'ü (582,239 çocuk) okula gitmemektedir. Rapor; metodoloji, değerlendirilen topluluklar, algılama anketlerinin bulguları, okula devam edip okulu bırakmış çocuklar hakkında bilgi, okula hiç gitmemiş çocuklar; eğitim ortamı ve süreci, yaşam koşulları, gelenek ve görenekler ve kişisel faktörlerle bağlantılı olan çocukların okulu bırakma ve okula dönüşüne katkıda bulunan faktörleri de içeren, çalışma ile ilgili tüm hususları içermektedir.



MEVSİMSEL SEBZE DİKİM GİRDİLERİ KONTROL PANELİ

25 şubat 2019'da IMU, Suriye'deki hükümet dışı alanlarda tarımsal projeler uygulayan STK'ların talebi üzerine mevsimsel sebze dikim girdileri üzerine bir çalışma yürüttükten sonra gösterge tablosunu yayınladı. Sayım görevlileri, 5 valilik içindeki 63 ilçede her türlü mevcut gübre, tohum ve zirai ekipmanla ilgili birincil veri topladılar. Bu gösterge panosu, menşei kaynaklarına ek olarak, valilik tarafından Kuzey Batı ve Suriye'nin Kuzey Doğusu tarafından iki düzeyde ayrılan tarımsal malzeme ve teçhizatın fiyatları ve kalitesi hakkında açıklayıcı grafikler içermektedir.



” PANORAMİK RAPORLAR

Bu tür bilgi ürünleri Suriye'de belirli bir coğrafi bölgeyi temel olarak bir şehir olarak değerlendirmekte ve sivililerin tüm yaşam yönlerini, altyapı durumunu ve diğer birçok alanı derinlemesine kapsamaktadır.

RAKKA VALİLİĞİ

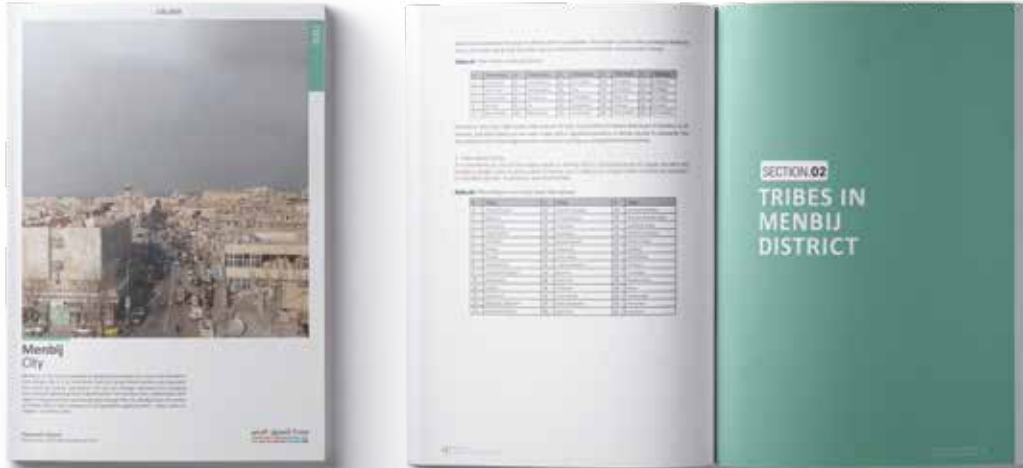
Rapor, valiliğin kuzey şehirleri olan beş şehir; Rakka, el-Tevra, Tel Abyad, Ayn Issa ve Suluk şehirleri hakkında ayrıntılı bilgi sağlayarak Rakka valiliğinin kuzeyindeki temel hizmetlere ışık tutmaktadır. Ayrıca, Rakka valiliğindeki aşiretler, tarım ve sulama ağları, demografi, sağlık, fırınlar, eğitim ve su sektörleri, kanalizasyon sistemi, elektrik ve kamu yolu ağını içeren çok sayıda hizmet bulunduran farklı bölümleri barındırır.

Ayrıca rapor, yerel toplumun bunlardan en üst düzeyde yararlanmasını sağlamak için Rakka Valiliğindeki mevcut kaynaklara dikkat çekmeyi amaçlamaktadır.



MÜNBIÇ ŞEHİRİ

Bu rapor, Mart ve Nisan 2019'da Münbiç şehrinin (Halep Valiliğine bağlı) koşullarını yansıtmakta ve şehrin aktif aktörleri, demografik özellikleri, aşiretler, sağlık, gıda güvenliği, eğitim ve altyapı dahil olmak üzere birçok bölümden oluşmaktadır. Rapor, şehrin gerçekliğini her yönüyle detaylandırmayı, böylece karar vericilerin dikkatini yaşam koşullarına çekmeyi, yerel topluluk yönetiminde daha iyi kararlar vermeyi ve nüfusu için gerekli temel hizmetleri sunmayı amaçlamaktadır.





”

DURUM RAPORLARI

Raporda, bu bölgelerdeki nüfusun temel insani ihtiyaçlarının yanı sıra, değerlendirilen alanların durumlarına genel bir bakış sunar.

KUZEY BATI ALAN GÜNCELLEMELERİ 1 & 2 V

IMU, 2019'un ilk ve ikinci çeyreğinde Suriye'nin kurtarılmış bölgelerinde gerçekleşen ana olayları kapsayacak şekilde üç ayda bir, iki bülten yayınladı.

Bültenin ilk baskısında Ocak, Şubat, Mart aylarında, idlib valiliği ile civarındaki Halep kırsalı ve Hama Valiliğinde, Suriye rejimi ve Rusya tarafından artan askeri tırmanışa bağlı olarak 195 sivilin ölümü ve 308 kişinin yaralanması gözlendi.

Bülten'in Nisan, Mayıs ve Haziran 2019 tarihlerini kapsayan ikinci baskısı, önemli gelişmelere ve Suriye'nin kuzeybatısında rejimin kontrolü dışındaki bölgelerde bombalama ve kötüleşen güvenlik durumu nedeniyle yaralanan ve ölen kurbanların sayısı ile ilgili istatistiklere ek olarak, Suriye içindeki siyasi ve askeri durumun bir özetini ve içeriyor.

Ayrıca bülten, söz konusu alanlardaki tarım arazileri ve ekinlerde çıkan yangınlar hakkında da bilgi vermektedir.



İDLİB'DEKİ SAHA GELİŞMELERİ (MART VE NISAN AYLARINDA KUZEY HAMA KIRSAL BÖLGESİ, BATI VE GÜNEY HALEP KIRSAL BÖLGESİ)

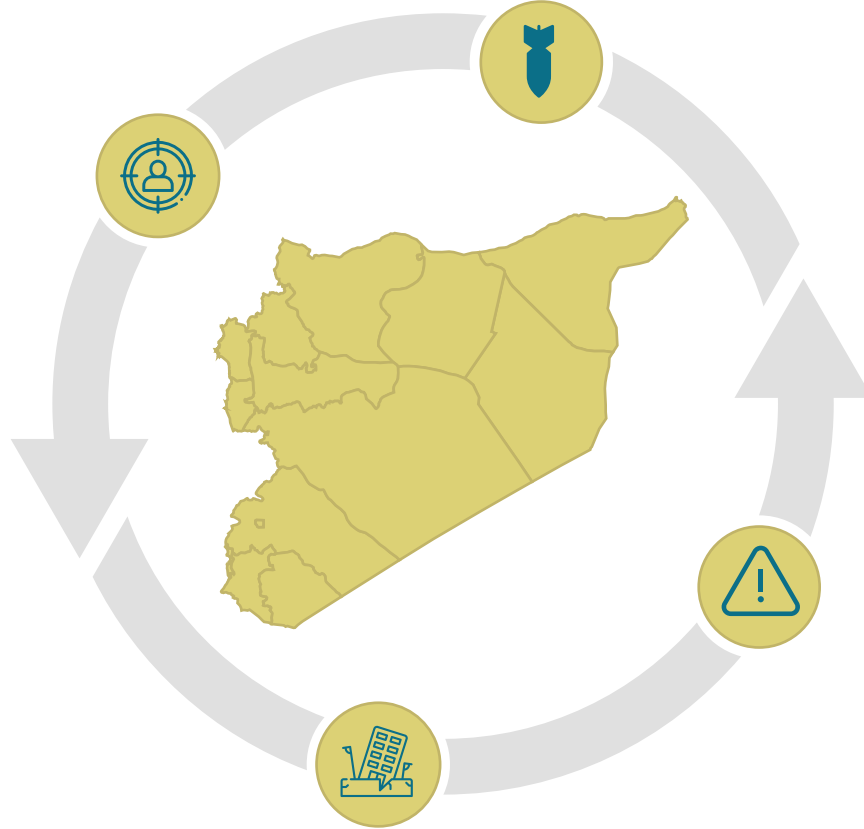
Bu rapor, Suriye rejimi ve Rusya tarafından yönetilen, idlib Valiliği ve civarındaki kırsalın kurtarılmış bölgelerini hedef alan askeri saldırının ardından, Mart ve Nisan 2019 boyunca Suriye'nin kuzeybatısında gerçekleşen saha olaylarını içermektedir. Raporun bölümleri şunları kapsar:

- En Öne Çıkan Bombardıman Operasyonları
- Bombalamada Hedef Alınan Hayati Önem Taşıyan Tesisler
- Yetişkinler ve çocuklar dahil olmak üzere Bombardıman Kurbanları
- Yerinden Edilmiş Kişiler İstatistikleri
- Mart, Nisan - 5 Mayıs 2019 Arası Günlük Saha Etkinlikleri Sırası



SURİYE'DE SAHA GÜNCELLEMELERİ

IMU, Suriye'nin kuzey batısında ve kuzey doğusunda devam eden saha gelişmelerini Temmuz 2018'den bu yana Arapça, Türkçe ve İngilizce olmak üzere üç dilde günlük olarak güncellemektedir. Bu saha güncellemesi, bağışçılar ve Suriye'de çalışan kurumların devam eden güvenlik durumu ve kontrol değişikliğinden güncel olarak haberdar olmaları açısından önemlidir. Bu tür raporlar, bombalama ve çatışmalar, kazazedelerin sayısı, altyapıdaki hasarlar ve İÜYOK kamplarının yaşam durumu açısından, güvenlik durumunu kapsamaktadır.



”

ÇEVİRİMİÇİ İNERAKTİF ÇALIŞMALAR

Bu tip bilgi ürünleri, PowerBI yazılımını kullanarak düzenli olarak (aylık veri toplanması) üretilir. Bu çalışmalar interaktiftir, kullanıcı dostu bir ara yüz gösterir ve kullanıcıyla doğrudan bir etkileşime izin verir.

SURİYE'DE TÜKETİCİ FİYAT ENDEKSİ (TÜFE)

Bu, IMU tarafından aylık olarak yayınlanan çevrimiçi bir PowerBI interaktif çalışmasıdır ve Suriye'deki sivil toplum alanlarında temel pazar öğelerinin kullanılabilirliğini ve 70 saha sayım memuruna dayanarak, hem ABD doları hem de Suriye Pound'u kur analizi şeklinde, 12 aylık süre için alt bölge bazındaki temel öğelerin fiyat değişiklerini göstermektedir.

Bu ürünler arasında market ürünleri, tahıllar, baklagiller ve yağ, süt, et ve sebzeler, yakıt, inşaat malzemeleri, güneş sistemleri ve temel malzemeler sayılabilir. TÜFE Ocak 2017'den beri düzenlenmekte ve ACU web sitesinde kamuya açık halde mevcut ve periyodik olarak ilgili taraflara gönderilmektedir.



İÜYOK KAMPLARI GÖSTERGE TABLOSU

Bu, IMU tarafından Suriye'nin kuzeybatısındaki idlib ve Halep valiliklerindeki 231 İÜYOK kampının insani durumunu izlemek ve ülke içinde yerinden olmuş kişilerin ihtiyaçlarına ve kamplarda aşağıdaki sektörlerde verilen hizmetlere ışık tutmak için IMU tarafından aylık olarak yayınlanan çevrimiçi bir PowerBI interaktif çalışmasıdır. Bu sektörler: İÜYOK'lerin öncelikli ihtiyaçlarına ek olarak; nüfus istatistikleri, WASH, Sağlık, Eğitim, FSL, Sığınak ve NFI(Non-Food Items/Yiyecek Dışı Öğeler). Çalışma, aynı zamanda kamplara gelen ve kamplardan ayrılanların istatistiklerini ve veri toplama ayı boyunca meydana gelen önemli olayları da içermektedir. İÜYOK Kampları Gösterge Panosu Ocak 2016'dan beri yayınlanmaktadır. ACU web sitesinde halka açık olarak mevcuttur ve periyodik olarak ilgili taraflara gönderilir.



”
ÇEVİRİMİÇİ
İNERAKTİF
HARİTALAR

SURIYE'DEKİ OKULLAR V5 İNTERAKTİF HARİTA YILLIK SÜRÜM 2019

IMU, bu yeni interaktif harita uygulamasını Suriye'deki Okullar raporunun 5. nüshasına ek olarak yayınladı. Bu interaktif uygulama; genel bilgi, öğretmenler ve öğrenciler, Okul Öncelikleri ve Önerileri kapsayan çeşitli interaktif (etkileşimli) haritalar aracılığıyla, çoğunluk itibarıyla toplum düzeyinde (4,016 okulu içeren 6 valilikte 1,912 topluluk) bilgi sağlar.



ACU وحدة تنسيق الدعم
ASSISTANCE COORDINATION UNIT



Incilipinar Mah.3 Nolu Cd.
Akinalan is Merk. Kat 5
Sehitkamil/Gaziantep. Turkey

imu@acu-sy.org
+90 (342) 220 10 88

