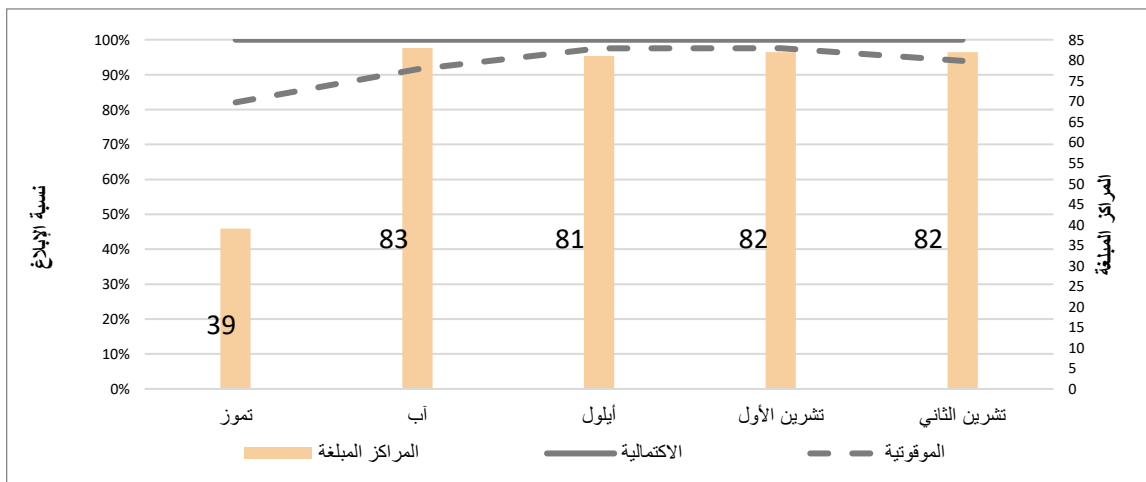
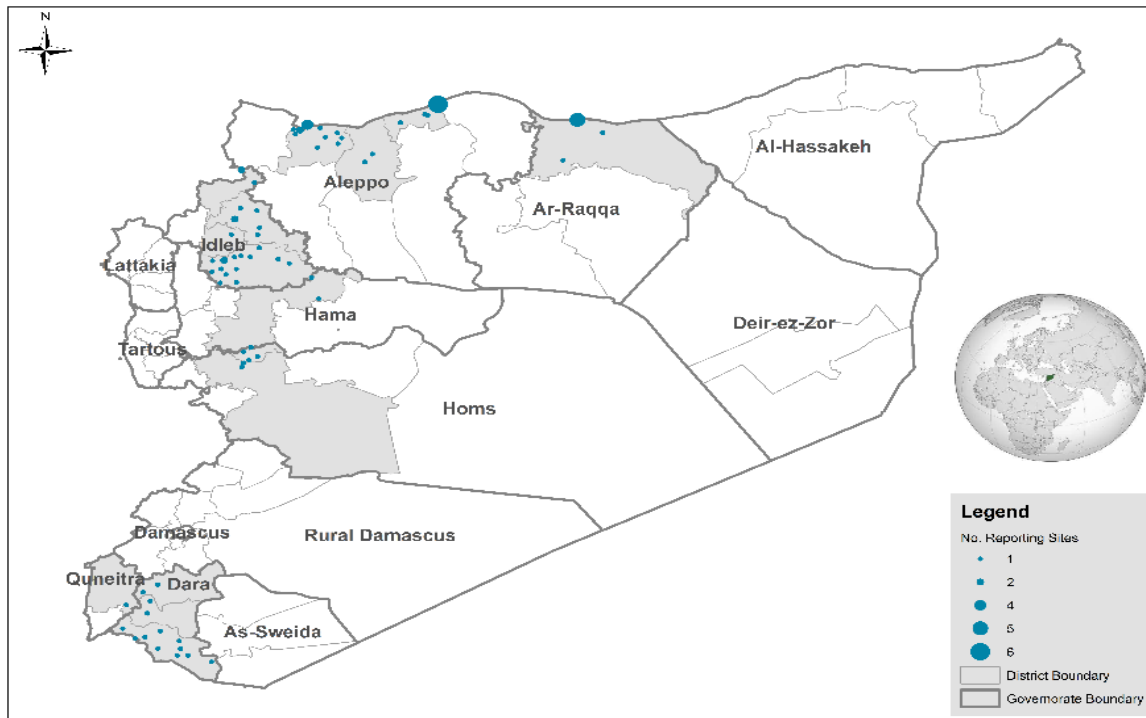
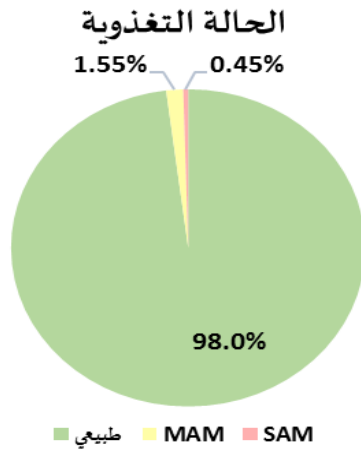


- تفعيل قياس محيط منتصف العضد MUAC لمرضعات والحوامل PLW في 23 مركز صحي في 7 محافظات. تم مسح 2045 امرأة حامل ومرضع لتحري سوء التغذية (1040 حامل و 1005 مرضع)، صنفت 7% من تلك الحالات كسوء تغذية وتمت إحالتهم إلى مراكز التدبير (133 حالة).
- تم وضع خطة توسع برنامج الترصد التغذوي في الغوطة الشرقية (ريف دمشق) وذلك بالتنسيق مع منظمة اليونيسيف والشركاء العاملين في المنطقة. تم إجراء التدريب المناسب للكوادر وأتبع بالاختبار المعياري، تم بدأ العمل بالمرحلة التجريبية Pilot في مركزين صحيين على أن يتم بنضم 11 مركز صحي إلى نظام الترصد التغذوي خلال الفترة القادمة.
- تم اعتماد كل من قياس محيط منتصف العضد MUAC وتحري الودمة كمشعرات أساسية في هذه المرحلة ، سيتم إدراج القياسات الجسدية (الطول والوزن) خلال شهر كانون الأول.
- خلال شهر تشرين الثاني 2017 ، أرسل (82 / 82) 100% من المراكز الصحية في 7 محافظات تقاريرهم الشهرية، وقد وصل 94% ضمن الوقت المحدد.
- بلغ العدد الكلي لحالات سوء التغذية المكتشفة 1322 حالة من أصل 45547 طفل تم قياسه (54% منهم بعمر أقل من سنتين) ، صنفت الحالات كالتالي : 1019 سوء تغذية حاد متوسط (MAM) و 303 سوء تغذية حاد شديد (SAM) (بما فيها 10 حالات وذمة) ، بلغ معدّل سوء التغذية الشامل 2% GAM.
- 421 حالة سوء تغذية لم تتم إحالتها إلى مراكز التدبير للأسباب التالية : غياب مراكز التدبير في 413 حالة (98%) من تلك الحالات (منطقة تل أبيض بشكل أساسي) ، مشكلات في التواصل والأمور اللوجستية في 8 حالات (2%) من تلك الحالات.
- تمكّن منسقو المناطق DNOs من التواصل مع 74% من مجمل الحالات المحالة إلى مراكز التدبير من أجل متابعتها بعد 15 يوم ، السبب الرئيسي لعدم إمكانية التواصل في 26% من الحالات المحالة هو غياب وسائل الاتصال المحلية (الهاتف والانترنت).
- فقط 781 من حالات سوء التغذية التي تم التواصل معها تمكنت من زيارة مراكز التدبير في مناطقها .





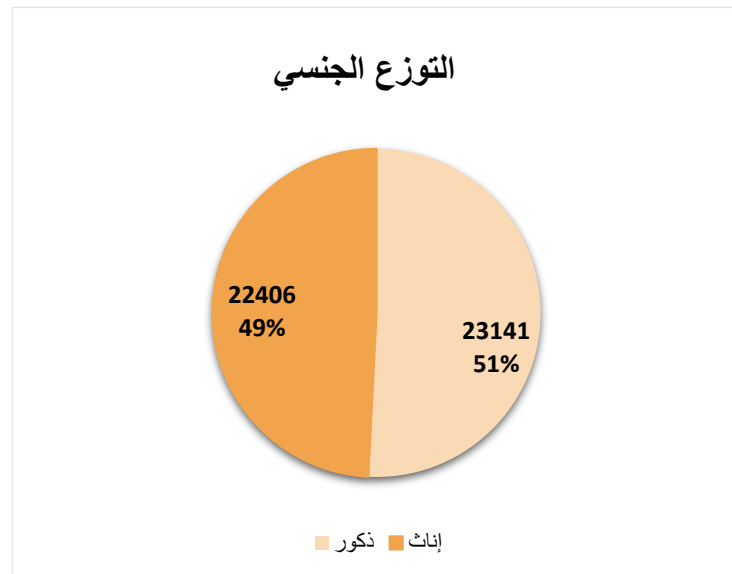
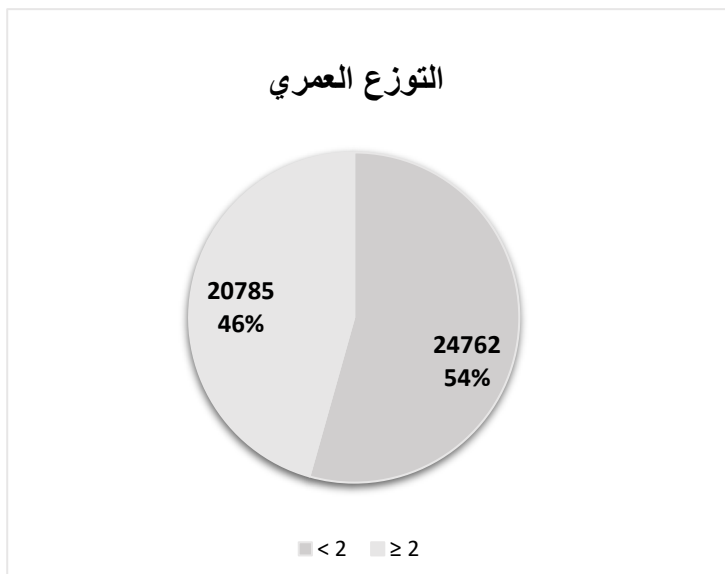
GAM		SAM		MAM		طبيعي		الأطفال المقاسين
%	العدد	%	العدد	%	العدد	%	العدد	العدد
2.0%	1322	0.45%	303	1.55%	1019	98.0%	44225	45547

الوزمة

الكلي		الإناث		الذكور		الفئة العمرية
%	العدد	%	العدد	%	العدد	
0.03%	7	0.04%	5	0.02%	2	> 2 سنة
0.01%	3	0.01%	1	0.02%	2	≤ 2 سنة
0.02%	10	0.03%	6	0.02%	4	الكلي

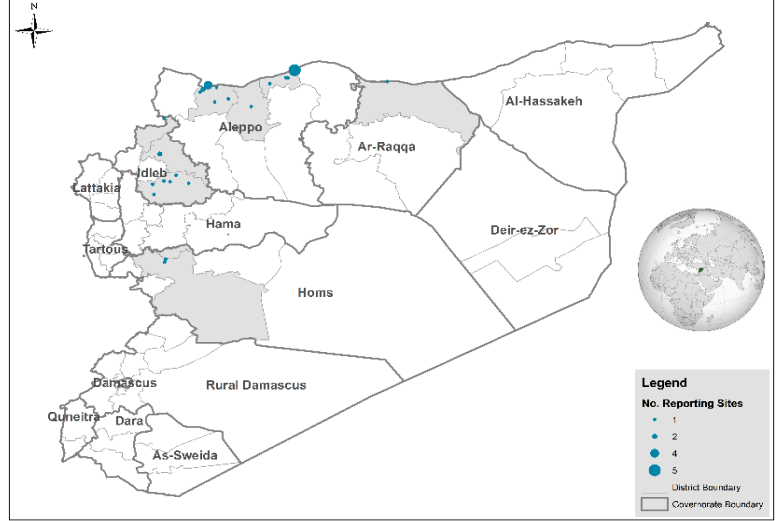
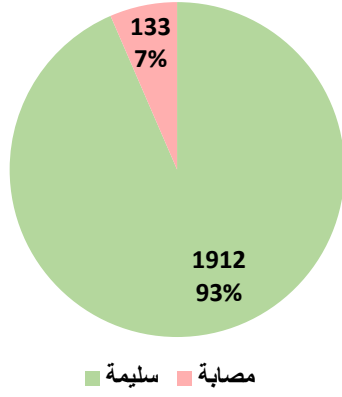
الفئة العمرية	MUAC	الذكور		الإناث		الإجمالي	
		%	العدد	%	العدد	%	العدد
> 2 سنة	<115 mm	0.9%	112	1.3%	162	1.1%	274
	115-124 mm	2.8%	354	4.7%	569	3.7%	923
	≥125 mm	96.3%	12179	94.0%	11379	95.2%	23558
	Total	100.0%	12645	100.0%	12110	100.0%	24755
≤ 2 سنة	<115 mm	0.1%	9	0.1%	10	0.1%	19
	115-124 mm	0.4%	40	0.5%	56	0.5%	96
	≥125 mm	99.5%	10443	99.4%	10224	99.4%	20667
	Total	100.0%	10492	100.0%	10290	100.0%	20782
الإجمالي	<115 mm	0.5%	121	0.8%	172	0.4%	293
	115-124 mm	1.7%	394	2.8%	625	1.6%	1019
	≥125 mm	97.8%	22622	96.4%	21603	98.0%	44225
	الإجمالي	100.0%	23137	100.0%	22400	100.0%	45537

* في عينة منسجمة يتوقع وجود أطفال بعمر أكبر من سنتين بمعدل ثلثي العينة ، وباعتبار أن قياس MUAC لدى الأطفال الصغار (أقل من 2 سنة) يسبب تحيز في تمثيل العينة ، لذلك يستخدم التثقيل weighted في حال وجود عدد قليل من الأطفال بعمر أكبر من سنتين



الإجمالي المعدل *			الإناث				الذكور				الفئة العمرية	الأطفال الذين تم قياسهم	المراكز المبلغة	القرى التي يمكن الوصول إليها	الناحية	المنطقة	المحافظة
GAM %	SAM %	MAM %	Oedema	≥125	115-124	<115	Oedema	≥125	115-124	<115							
2.0%	0.3%	1.7%	0	233	11	4	0	262	11	1	<2	748	1	23	مركز أريحا	أريحا	إدلب
			0	114	1	0	0	111	0	0	≥2						
1.5%	0.4%	1.2%	0	594	15	4	0	640	10	11	<2	2069	3	13	دانا	حارم	إدلب
			0	420	3	0	0	369	3	0	≥2						
0.6%	0.2%	0.4%	0	454	7	5	0	481	3	1	<2	1832	1	5	تفتناز	مركز إدلب	إدلب
			0	448	0	0	0	433	0	0	≥2						
1.8%	0.2%	1.6%	0	276	18	1	0	270	7	1	<2	1166	2	24	سراقب	مركز إدلب	إدلب
			0	303	1	1	0	288	0	0	≥2						
4.2%	0.6%	3.6%	0	223	30	6	0	212	22	3	<2	999	2	14	مركز إدلب	مركز إدلب	إدلب
			0	258	1	0	0	244	0	0	≥2						
2.8%	1.0%	1.8%	0	185	14	4	0	205	9	6	<2	824	1	15	معرة تمصرين	مركز إدلب	إدلب
			0	222	0	1	0	178	0	0	≥2						
0.3%	0.1%	0.3%	0	320	3	0	0	280	0	1	<2	1210	2	15	حيش	معرة النعمان	إدلب
			0	317	1	0	0	288	0	0	≥2						
0.7%	0.1%	0.6%	0	528	9	2	0	557	9	1	<2	1897	2	12	خان شيخون	معرة النعمان	إدلب
			0	396	1	0	0	394	0	0	≥2						
2.0%	0.4%	1.6%	0	424	18	3	0	458	17	4	<2	1468	3	56	سنجار	معرة النعمان	إدلب
			0	270	2	0	0	270	1	1	≥2						
1.7%	0.1%	1.6%	0	648	34	4	0	714	17	2	<2	2677	5	25	كفر نبل	معرة النعمان	إدلب
			0	583	3	0	0	668	4	0	≥2						
1.6%	0.3%	1.3%	0	833	40	11	0	851	18	4	<2	2931	4	30	مركز معرة النعمان	معرة النعمان	إدلب
			0	529	1	0	0	641	2	1	≥2						
2.0%	0.8%	1.2%	0	118	6	4	0	171	5	3	<2	448	1	58	سلوك	تل أبيض	الرقبة
			0	59	0	0	0	82	0	0	≥2						
7.4%	2.2%	5.3%	0	178	30	9	0	205	25	4	<2	673	1	34	عين عيسى	تل أبيض	الرقبة
			0	104	2	1	1	110	2	2	≥2						
7.6%	2.0%	5.5%	1	469	111	41	0	617	63	27	<2	2180	5	43	مركز تل أبيض	تل أبيض	الرقبة
			0	370	12	2	1	462	3	1	≥2						
0.2%	0.0%	0.2%	0	93	1	0	0	96	0	0	<2	363	1	3	الخشنية	مركز القنيطرة	القنيطرة
			0	85	0	0	0	88	0	0	≥2						
2.0%	0.4%	1.6%	0	255	19	3	0	266	2	4	<2	1406	3	41	اخترين	اعزاز	حلب
			0	460	3	0	0	393	1	0	≥2						
1.5%	0.2%	1.3%	0	140	6	1	1	148	4	0	<2	631	1	14	مارع	اعزاز	حلب
			0	181	0	0	0	149	1	0	≥2						
1.6%	0.4%	1.3%	1	1513	62	21	0	1594	31	9	<2	6188	10	20	مركز اعزاز	اعزاز	حلب
			0	1505	9	2	0	1437	4	0	≥2						
1.4%	0.3%	1.1%	0	173	5	2	0	176	7	1	<2	744	2	17	صوران	اعزاز	حلب
			0	189	0	0	0	191	0	0	≥2						
5.0%	1.4%	3.6%	1	125	15	6	1	136	6	4	<2	623	2	23	مركز الباب	الباب	حلب
			0	147	2	0	0	176	4	0	≥2						
3.9%	0.2%	3.7%	0	111	7	0	0	139	9	2	<2	424	1	27	غندورة	جرابلس	حلب
			0	68	2	0	0	84	2	0	≥2						
2.6%	0.6%	1.9%	0	1232	52	16	0	1206	51	17	<2	4440	8	27	مركز جرابلس	جرابلس	حلب
			0	898	7	3	0	945	10	3	≥2						
0.0%	0.0%	0.0%	0	52	0	0	0	51	0	0	<2	150	1	5	الحمراء	مركز حماة	حماة
			0	20	0	0	0	27	0	0	≥2						
1.0%	0.2%	0.8%	0	407	12	1	0	508	4	2	<2	1694	3	13	تلبيسة	الرستن	حمص
			0	337	2	0	0	419	1	1	≥2						
1.2%	0.0%	1.2%	0	126	3	0	0	150	4	0	<2	607	2	16	مركز الرستن	الرستن	حمص
			0	155	1	0	0	167	1	0	≥2						
0.9%	0.3%	0.6%	0	119	4	3	0	163	1	0	<2	425	1	8	مركز حمص	مركز حمص	حمص
			0	62	0	0	0	73	0	0	≥2						
0.4%	0.4%	0.0%	0	31	0	1	0	62	0	0	<2	258	1	2	جاسم	ازرع	درعا
			0	78	0	0	0	86	0	0	≥2						
2.5%	0.2%	2.2%	0	129	7	2	0	130	9	0	<2	495	1	5	نوى	ازرع	درعا
			0	113	1	0	0	104	0	0	≥2						
0.4%	0.0%	0.3%	0	343	4	0	0	341	0	1	<2	1227	2	6	مركز الصنمين	الصنمين	درعا
			0	267	0	0	0	270	1	0	≥2						
1.4%	0.4%	1.0%	0	92	3	2	0	136	4	1	<2	517	1	3	الجيزة	درعا	درعا
			0	130	0	0	0	149	0	0	≥2						
0.0%	0.0%	0.0%	0	92	0	0	0	123	0	0	<2	349	1	8	الشجرة	درعا	درعا
			0	61	0	0	0	73	0	0	≥2						
0.4%	0.1%	0.3%	0	236	4	0	0	235	1	1	<2	1007	1	9	بصرى الشام	درعا	درعا
			0	263	0	0	0	267	0	0	≥2						
0.4%	0.3%	0.1%	2	177	1	0	0	193	0	0	<2	935	1	2	خرابة غزالة	درعا	درعا
			1	273	0	0	0	288	0	0	≥2						
0.0%	0.0%	0.0%	0	44	0	0	0	46	0	0	<2	199	1	2	داعل	درعا	درعا
			0	61	0	0	0	48	0	0	≥2						
2.8%	0.7%	2.1%	0	156	16	6	0	172	5	1	<2	785	3	8	مركز درعا	درعا	درعا
			0	219	1	0	0	209	0	0	≥2						
0.2%	0.0%	0.2%	0	250	2	0	0	185	0	0	<2	958	2	8	مزيريب	درعا	درعا
			0	259	0	0	0	262	0	0	≥2						

الحالة التغذوية للحوامل والمرضعات

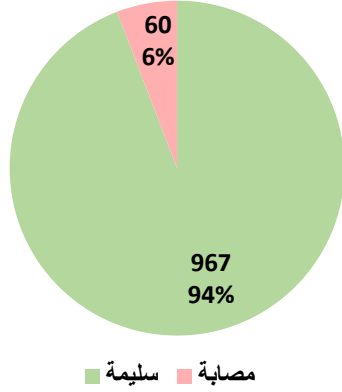


خريطة توزع المراكز التي تقوم بمسح الحالة التغذوية للحوامل والمرضعات

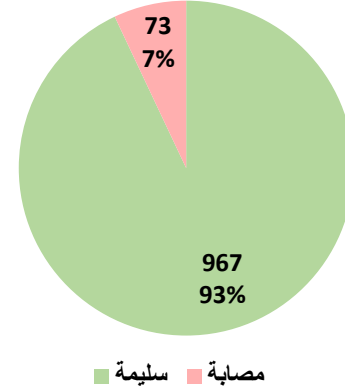
الحوامل والمرضعات	سليمة	مصابة
2045	1912	133

المرضعات	سليمة	مصابة
1005	967	60

الحالة التغذوية للمرضعات

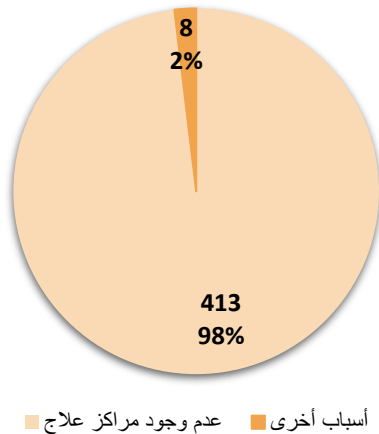


الحالة التغذوية للحوامل

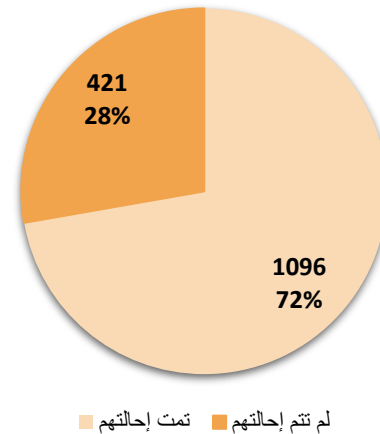


الحوامل	سليمة	مصابة
1040	967	73

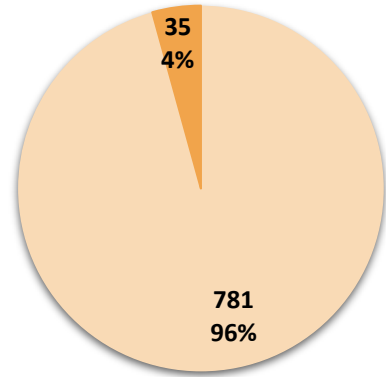
أسباب عدم الإحالة



الإحالات

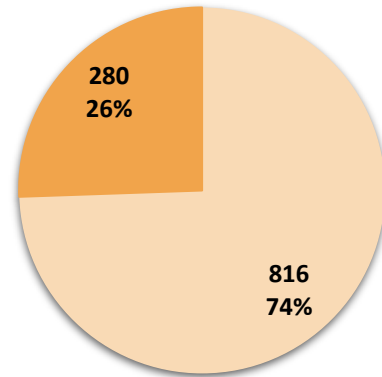


زيارة الحالات المكتشفة لمراكز العلاج



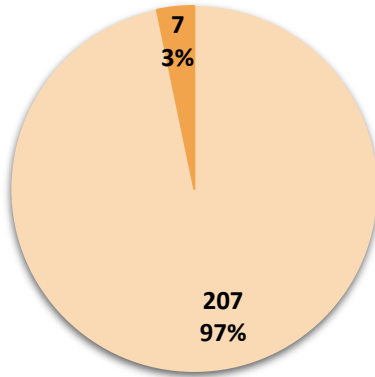
لم يزوروا مركز العلاج ■ زاروا مركز العلاج ■

التواصل مع الحالات المحالة



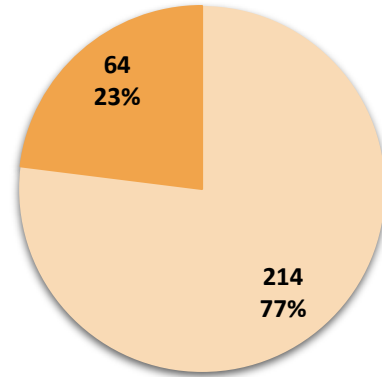
لم يكن ممكنا التواصل معهم ■ تم التواصل معهم ■

زيارة الحالات المكتشفة لمراكز العلاج



لم يزوروا مركز العلاج ■ زاروا مركز العلاج ■

التواصل مع الحالات المحالة



لم يكن ممكنا التواصل معهم ■ تم التواصل معهم ■

MUAC قياس محيط منتصف الذراع
FNO منسق الترصد على المستوى الميداني
MAM سوء التغذية الحاد المتوسط
WASH الاصحاح البيئي والمياه

NSS برنامج الترصد التغذوي
DNO منسق الترصد على مستوى المنطقة
SAM سوء التغذية الحاد الشديد
GAM سوء التغذية الشامل
PLW الحوامل والمرضعات